



**MARIMEX** SK<sup>®</sup>  
**BAZÉNY · INFRAŠAUNY · TRAMPOLÍNY**



Ilustračné foto

**NÁVOD K INŠTALÁCII**

# ***Chlorinátor E.C.O.***

Model CG-28668

220 – 230 V~, 50 Hz

65W, IPX5

102015

1. Dôležité bezpečnostné pravidlá.....	str. 3
2. Zoznam dielov.....	str. 4
3. Informácie o výrobku a špecifikácie.....	str. 5
4. Inštrukcie k zostaveniu.....	str. 6
5. Pomer soli na objem bazénu.....	str. 9
6. Prevádzkové inštrukcie.....	str. 11
7. Kódy alarmu.....	str. 15
8. Montáž na pevnú podložku .....	str. 17
9. Údržba .....	str. 18
10. Údržba bazénu a chemické hodnoty .....	str. 21
11. Sprievodca pri odstraňovaní problémov.....	str. 22
12. Záručné podmienky.....	str. 23
13. Zákaznícke informácie.....	str. 24

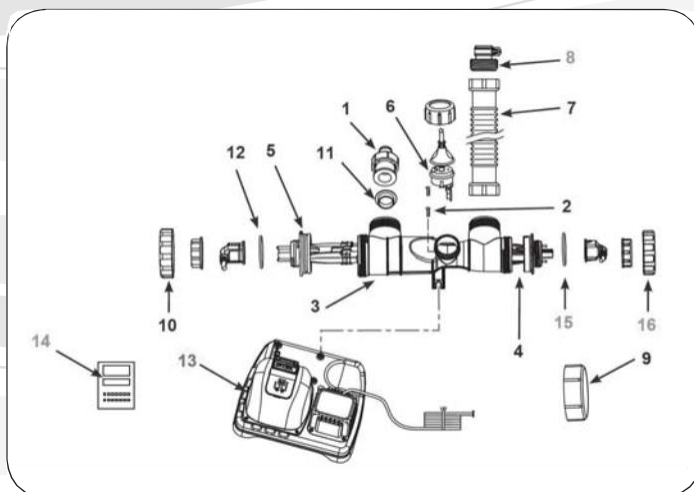
## 1. DÔLEŽITÉ BEZPEČNOSTNÉ PRAVIDLÁ

- Pred inštaláciou a použitím tohto výrobku je nutné si pozorne prečítať, porozumieť a riadiť sa všetkými pokynmi.
- Tento výrobok smú používať iba dospelé osoby. Nepatrí do rúk deťom.
- Filtračné zariadenie nesmie byť zapnuté, pokiaľ sú v bazéne osoby alebo sa bazén používa.
- Silné sanie. Neodstraňujte alebo neblokujte otvor plávacieho krytu, pokiaľ je zapnuté filtračné zariadenie.
- Počas prevádzky filtračného zariadenia sa nepribližujte rukami alebo vlasmi ku zberaču nečistôt a otvoru plávacieho krytu!
- Pred začiatkom nastavovania, čistenia, údržby alebo demontáže vyberača nečistôt, koša alebo plávacieho krytu filtračného zariadenia vypnite alebo odpojte od zdroja elektrického prúdu.
- Chlorinátor musí byť pripojený do zásuvky s uzemnením vybavené prúdovým chráničom (RCD) s nominálnym vypínacím prúdom 30 mA.
- Pokiaľ s bazén používa odstráňte z neho všetky prostriedky na údržbu.
- Chlorinátor musí byť umiestnený min. 2 m od bazénu a zásuvka min. 3,5 m od bazéna.
- Filtrácia ani chlorinátor nesmie bežať pokiaľ sú v bazéne ľudia.

**NEDODRŽANIE TÝCHTO VAROVANÍ MÔŽE MAŤ ZA NÁSLEDOK POŠKODENIE MAJETKU, ÚRAZ ELEKTRICKÝM PRÚDOM, ALEBO INÉ VÁŽNE ZRANENIE, UTOPENIE ČI SMRŤ.**

Tieto varovania, pokyny a pravidlá bezpečnosti predstavujú iba niektoré z možných rizík. Pri pobyte vo vode sa riadte zdravým rozumom a úsudkom. Iba pre prenosné nadzemné bazény.

## 2. ZOZNAM DIELOV



Pred skompletizovaním a sprevádzkovaním chlorinátoru venujte prosím čas kontrole obsahu balenia a zoznámte sa so všetkými časťami zariadenia.

**POZNÁMKA:**  
Nákres slúži iba pre ilustračné účely.

ČÍSLO POLOŽKY	POPIS	POČET	ČÍSLO DÍLŮ
1	Adaptér A s tesniaci koncovkou na závit	1	10849
2	Šraub	2	11519
3	Puzdro elektrolytickej jednotky	1	11898
4	Elektro katalytická elektróda	1	11900
5	Titánová elektróda	1	11899
6	Senzor prietoku	1	11460
7	Hadice s tesnením a koncovkou na závit	1	10720
8	Adaptér B s tesniacou koncovkou na závit	1	10722
9	Krytka	2	11131
10	Matice elektrolytické jednotky	1	11582
11	O-kružok s L profilom	2	11228
12	Matice titánové elektródy	1	11585
13	Riadiaca jednotka	1	11902
14	Pásky na test a chlór	1	19635
15	Matice titánové elektródy	1	11585
16	Matice elektrolytické jednotky	1	11582

### 3. INFORMÁCIE O VÝROBKU A ŠPECIFIKÁCIE

#### Ako dochádza ku generovaniu chlóru

Bežná soľ (chlorid sodný) sa skladá z dvoch prvkov – sodíka a chlóru. Počas inštalácie chlorinátoru je v bazénovej vode rozpustená presne odmeraná dávka soli. Táto ľahko slaná voda prechádza cez elektrolytickú jednotku chlorinátoru, ktorá z predchádzajúcej vody generuje chlór a ihneď ho uvoľňuje do vody. Chlór ihneď začne ničiť baktérie, vírusy a riasy a oxiduje organické materiály. Na medenú elektródu pôsobí priamy prúd nízkeho napätia a tým sú do vody uvoľňované ióny medi. Meď je efektívny algicid, ktorý zabraňuje rastu a množeniu rias v bazéne.

#### Ako funguje elektrolytická oxidácia

Elektro katalytická oxidácia (E.C.O) je pokročilý oxidačný proces. Akonáhle začne pôsobiť jednosmerný prúd na elektro katalytickú elektródu, začne sa do vody uvoľňovať hydroxylové radikály. Hydroxylový radikál je silný oxidant, ktorý ničí organické nečistoty, baktérie a riasy. Hydroxylové radikály v kombinácii s voľným chlórrom poskytujú silnejšie a bezpečnejšie čistenie bazénovej vody.



#### Zdroj el. prúdu

Zdroj el. prúdu mení striedavý el. prúd na nízkovoltážny jednosmerný el. prúd. Ten je nutný pre elektrolytickú jednotku, aby pomocou elektrolýzy vyrábala chlór.

#### Elektrolytická jednotka s titánovými pláťmi

Elektrolytická jednotka obsahuje bipolárne titánové elektródy, ktoré pomocou jednosmerného el. prúdu vykonávajú elektrolýzu a vyrábajú kvapalnú chlór. Chlór je generovaný, keď voda z bazénu s rozpustenou soľou prechádza cez jednotku. Intenzita výroby chlóru môže byť upravovaná zmenou počtu hodín, počas ktorých chlorinátor vykonáva svoj denný cyklus. Chlorinátor má naprogramovaný samočistiaci cyklus, ku ktorému dochádza každé dve hodiny, bez toho aby bola prerušená výroba chlóru.

### 3. INFORMÁCIE O VÝROBKU A ŠPECIFIKÁCIE

#### Senzor prietoku

Senzor prietoku chráni elektrolytickú jednotku a zaisťuje, aby cez jednotku prúdilo odpovedajúce množstvo vody. Pokiaľ prietok poklesne pod minimálnu hodnotu, elektrolytická jednotka sa automaticky vypne, aby sa zamedžilo poškodeniu titánových plátov. Zároveň sa rozoznie bezpečnostný alarm a na LED displeji sa objaví kód upozorňujúci na vznik problému (viď tabuľka s LED kódmi).

#### Elektronická kontrolná jednotka

Elektronická kontrolná jednotka obsahuje panel s LED displejom a niekoľko tlačidiel k programovaniu času chodu zariadenia. Tiež monitoruje rôzne parametre, ako napr. koncentráciu soli, prietok a činnosť elektrolytické jednotky. Pokiaľ dôjde k nejakej neštandardnej situácii, ozve sa alarm a na LED displeji sa objaví kód upozorňujúci na vznik problému (viď tabuľka s LED kódmi).

#### ŠPECIFIKÁCIE

Príkon:	65 W
Ideálna koncentrácia soli:	3 g/l (3000 ppm - parts per milion -miliontina)
Max. produkcia chlóru:	5 gramov/ hodinu
Výkon E.C.O. elektródy:	500 mA
Požadovaný prietok:	2 650 l/h - 11 355 l/h

### 4. INŠTRUKCIE K ZOSTAVENIU

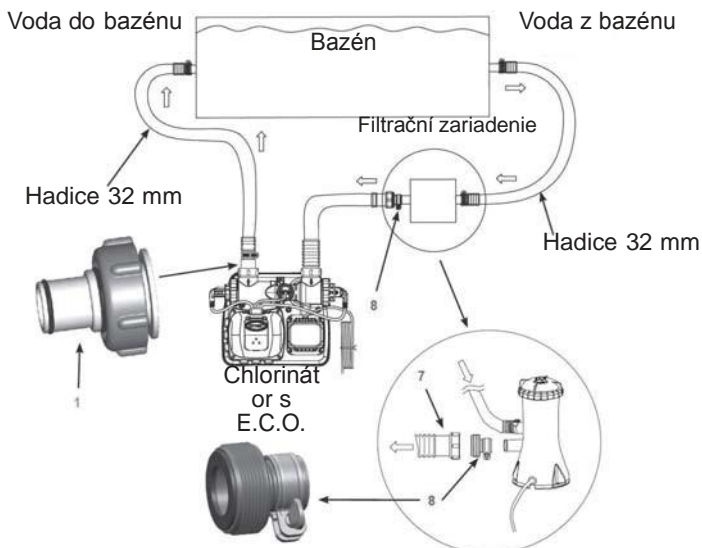
Chlorinátor musí byť nainštalovaný ako posledné zariadenie na trase hadice (za filtračným zariadením), ktorou sa voda vracia do bazéna, tak ako je to vyobrazené na nákrese 1. Toto umiestnenie predlžuje životnosť titánových plátov.

Odstráňte z bazénu všetky predmety, ktoré by mohli podliehať korózii.

1. Zostavte nadzemný bazén a pripojte filtračné zariadenie podľa inštrukcií uvedených v návode.
2. Vymeňte chlorinátor a príslušenstvo z obalu.
3. Umiestnite chlorinátor do radu za filtračné zariadenie.
4. Pripojte hadicu (7) k vstupu chlorinátora (voda tečúca do chlorinátora).

## Pre pripojenie k filtračnému zariadeniu s 32 mm hadicou:

Nákres 1

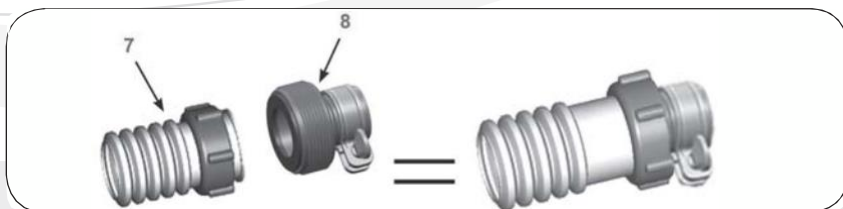


- 1) Pokiaľ je Váš nadzemný bazén už naplnený vodou, pred inštaláciou chlorinátoru odšraubujte zo steny bazénu sitka z priechodov steny a vložte do nich čierne zálepky (klobúčiky). Pokiaľ je bazén prázdny, prejdite rovno na krok 2.
- 2) Pripojte adaptér A (1) k výstupu (voda tečúca smerom von) z elektrolytickej jednotky (3) tak, ako je to uvedené v nákrese 1. Pevne utiahnite.



- 3) Odpojte hadicu, ktorou sa vracia voda do bazénu od filtračného zariadenia a pripojte ju na adaptér A (1) na chlorinátore (viď nákrese 1).

- 4) Prišraubujte adaptér B (8) na hadici (7). Pevne utiahnite (viď nákr. 1).

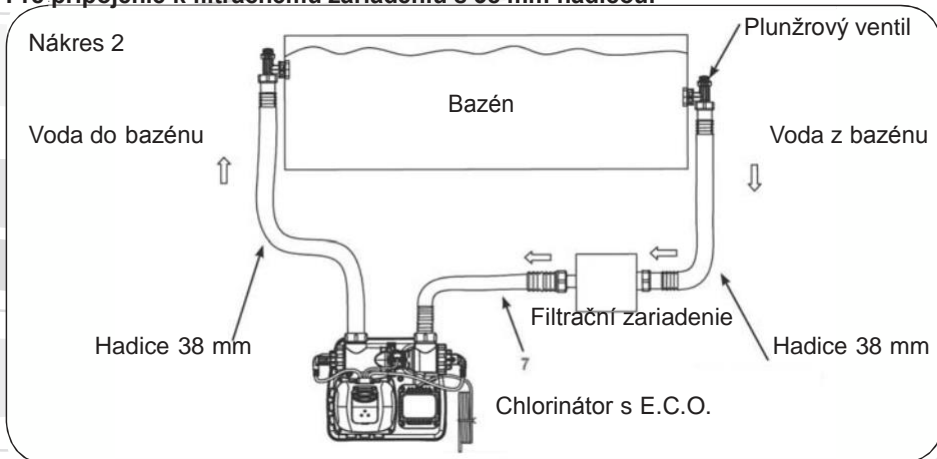


- 5) Pripojte adaptér B (8) k výstupu na filtračnom zariadení, ktorým tečie voda von (spodný výstup). Pevne utiahnite.



- 6) Z bazéna odstráňte čierne záslepky (klobúčiky), ktoré zabraňovali úniku vody a vráťte sitka na priechody stenou

### Pre pripojenie k filtračnému zariadeniu s 38 mm hadicou:



- 1) Pokiaľ je Váš nadzemný bazén naplnený vodou, pred inštaláciou chlorinátora uzavrite plunžrové ventily. Pokiaľ je bazén prázdny, prejdite rovno na krok 2.
- 2) Odpojte hadicu, ktorou sa vracia voda do bazéna od filtračného zariadenia a pripojte ju k vstupu (voda tečúca smerom do chlorinátora) na chlorinátor.
- 3) Pripojte hadicu (7) k výstupu na filtračnom zariadení, ktorým tečie voda von.
- 4) Otvorte plunžrové ventily.

## 5. POMER SOLI NA OBJEM BAZÉNA

### Používajte len chlorid sodný

Používajte iba soľ (NaCl), ktorá je min. z 99,8% čistá. Je možné použiť aj soľ vo forme guľčiek alebo tabliet (lisovaná forma soli), ale bude trvať dlhšie, než sa táto soľ vo vode rozpustí. Nepoužívajte jodizovanú alebo žltu zafarbenú soľ. Soľ sa pridáva do vody v bazéne a elektrolytická jednotka ju využíva na výrobu chlóru. Čím je soľ čistejšia, tým lepší je výkon chlorinátora.

### Optimálne množstvo soli

Ideálna hladina soli v bazénovej vode je medzi 2,5-3,5 g / l (2500-3500 ppm), hodnotu 3 g / l (3000 ppm) možno považovať za optimálnu. Príliš nízka hladina soli bude znižovať efektivitu chlorinátora a výsledkom bude nedostatočná výroba chlóru. Vysoká hladina soli môže mať za následok slanú chuť vody, pri cca 3,5-4 g / l (3500-4000 ppm). Príliš vysoká hladina soli môže poškodiť zariadenie a spôsobiť koróziu na kovových častiach bazéna a príslušenstva. Nasledujúca tabuľka s objemami soli ukazuje ideálne množstvo soli, ktoré by sa malo použiť. Soľ sa v bazéne sústavne vracia do obehu. Strata soli môže nastať len fyzickým odstránením vody z bazéna. Množstvo soli sa vplyvom odparovania vody nemení.

### Ako pridať a odstrániť soľ z bazéna

#### Pridanie soli do bazéna

- Zapnite filtračné zariadenia a uveďte ho do chodu tak, aby voda začala cirkulovať.
- Chlorinátor zatiaľ nezapínajte.
- Podľa tabuľky v návode určte množstvo soli potrebné pre Váš bazén.
- Zodpovedajúce množstvo soli rovnomerne nasypete do bazéna po jeho obvode.
- Aby ste zabránili upchatiu filtra, nepridávajte soľ cez skimmer.
- Zamiešajte soľ od dna bazéna, aby sa urýchlil proces rozpúšťania soli. Zabráňte nahromadeniu soli na dne bazéna. Nechajte bežať filtračné zariadenie nepretržite 24 hodín, aby sa soľ rovnomerne rozpustila.
- Ak je všetka soľ po 24 hodinách rozpustená, zapnite chlorinátor a nastavte požadovaný čas chodu (pozri tabuľku s prevádzkovými hodinami).



## Odstránenie soli z bazéna

Ak bolo do bazéna pridané veľké množstvo soli, chlorinátor na tento stav upozorní zvukovým znamením a na displeji sa zobrazí kód 92 (pozri tabuľku s kódmi alarmu). Je potreba znížiť koncentráciu soli v bazéne. Jediným možným spôsobom, ako to urobiť je čiastočne vypustiť vodu z bazéna a opäť doplniť čistou vodou. Vypustíte a znovu doplníte cca 20% objemu vody v bazéne, kým kód 92 nezmizne.

## Množstvo soli pre bazény

Táto tabuľka ukazuje, koľko soli je potrebné použiť na dosiahnutie koncentrácie 3 g / l (3000 ppm) a koľko soli bude potrebné pre udržanie tejto koncentrácie, keď jej úroveň klesne pod požadovanú hranicu.

OBJEM VODY ( l )	POČIATOČNÉ MNOŽSTVO SOLI ( kg )	MNOŽSTVO SOLI PRI NÍZKEJ ÚROVNI SOLI (KÓD 91) ( kg )
7500	20	5
15000	45	10
22500	65	20
30000	90	25
37500	110	30
45500	135	35
53000	160	45

## Výpočet množstva soli potrebnej do bazéna

POČIATOČNÉ MNOŽSTVO SOLI ( kg )	MNOŽSTVO SOLI PRI NÍZKEJ ÚROVNI SOLI „(KÓD 91)“ ( kg )
objem vody (l) x 0,003	objem vody (l) x 0,0008

## Prevádzková doba chlorinátora

Prevádzková doba pri rôznych okolitých teplotách (h)			
Objem vody (litrov)	10 - 19 °C	20 - 28 °C	29 - 36 °C
7500	2	3	4
15000	4	5	6
22500	6	7	8

## 6. PREVÁDZKOVÉ INŠTRUKCIE

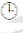
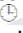
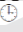
Ak je soľ v bazéne dobre rozpustená, pred zapnutím chlorinátora sa uistite, že:

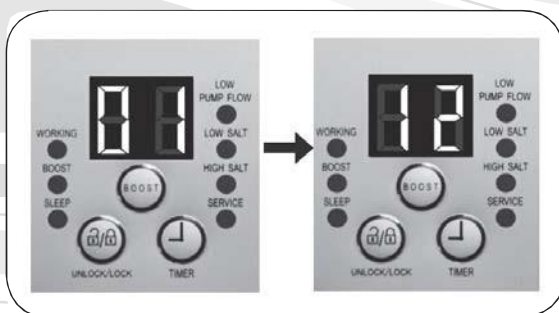
- Je celý systém filtračného zariadenia zapojený do zásuvky s uzemnením vybavené prúdovým chráničom s nominálnym vypínacím prúdom neprekračujúcim 30mA
- Filtračné zariadenie je spustené niekoľko minút pred zapnutím chlorinátora (z dôvodu odstránenia vzduchových káps a nečistôt z hadíc)
- V žiadnej z hadíc nie je vzduch (návod na odstránenie vzduchovej kapsy z hadíc nájdete v príručke k filtračnému zariadenia)

### 1. Zapnite filtračné čerpadlo.

**2. Spustíte prístroj:** Zastrčte napájací kábel do elektrickej zásuvky a vyskúšajte funkciu ističa RCD. Zapnite prístroj. Na LED displeji elektronickej riadiacej stanice sa zobrazí blikajúci kód "00", ktorý znamená, že prístroj je pripravený na programovanie.

### 3. Nastavte prevádzkový čas na chlorinátore:

Pri blikajúcom kóde "00" stlačte tlačidlo  a nastavte požadovaný prevádzkový čas. Prevádzkový čas potrebný pre jednotlivé veľkosti bazénov nájdete v tabuľke prevádzkových časov. Stlačením tlačidla  sa čas zvyšuje v rozmedzí od 01 do max. 12 hodín. Ak ste zvolili príliš dlhý čas, pokračujte v stláčaní tlačidla . Cyklus sa bude opakovať. Vstavaný časovač bude potom aktivovať chlorinátor každý deň v rovnakom čase, a to na nastavený počet hodín.




(1 až max. 12 hodín na jeden cyklus)

**POZNÁMKA:** chlorinátor nebude fungovať, ak nebude v prevádzke filtračné čerpadlo. Nezabudnite naprogramovať filtračné čerpadlo (alebo ho ručne spustiť) tak, aby začalo pracovať 5 minút pred chlorinátorom a skončilo 15 minút po ňom.

## 6. PREVÁDZKOVÉ INŠTRUKCIE


### 4. Zamknutie ovládacích prvkov na klávesnici:

Akonáhle sa zobrazí požadovaná hodnota času, stlačte tlačidlo  a držte ho stlačené, kým sa neozve pípnutie. Na riadiacom paneli sa za niekoľko sekúnd rozsvieti zelená kontrolka "WORKING", čo znamená, že systém slanej vody zahájil produkciu chlóru. Zamknutím ovládacích tlačidiel v tomto nastavení sa zabráni neoprávneným zmenám prevádzkového cyklu. POZNÁMKA: Ak zabudnete ovládacie prvky na klávesnici zamknúť, systém je zamknúť automaticky a začne pracovať o 1 minútu neskôr.



### 5. Zmena nastavení prevádzkového času v prípade nutnosti:

V prípade nutnosti je možné nastavenie prevádzkového času

zmeniť. Stlačením a podržaním tlačidla  kým sa neozve pípnutie, odomknete klávesnicu a aktuálne naprogramovaný čas začne blikať. Opakujte kroky 3 a 4.



### 6. Cyklus E.C.O. a zvýšenej produkcie chlóru

- Pri prvej inštalácii stlačte a držte stlačené tlačidlo "BOOST" po dobu 5 sekúnd, kým sa vám nerozsvieti indikátor a displej nebude ukazovať hodnotu "80". To vám bude indikovať, že chlorinátor začal E.C.O. a zvýšil produkciu chlóru. Následne potom môžete stlačiť tlačidlo "BOOST" a držať ho stlačené po dobu ďalších 5 sekúnd, kým indikátor nezhasne, čím zrušíte cyklus E.C.O. a zvýšenej produkcie chlóru.



- Prevádzková doba cyklu je osemnásobok času naprogramovaného do systému, to znamená, že ak je prevádzkový čas vášho vodného systému 2 hodiny, pobeží táto posilňovacia procedúra  $8 \times 2 = 16$  hodín. Po dokončení tejto posilňovacej procedúry sa systém automaticky prepne do normálneho prevádzkového režimu.

- Akonáhle bude pracovať systém ECO, skontrolujte, či došlo k riadnemu nastaveniu prevádzkových hodín filtračného čerpadla. Napríklad: prevádzková doba posilňovacieho cyklu je 8 hodín, potom by filtračné čerpadlo malo byť nastavené tak, aby bežalo aspoň po dobu 8 hodín. V prípade potreby zvýšte prevádzkový čas filtračného čerpadla. Poznámka: Ak bude k systému pripojené filtračné čerpadlo Intex, nastavte spínač čerpadla do polohy "I".

- Po silnom daždi alebo ak je bazén špinavý, stlačte tlačidlo "BOOST" pre opätovné zapnutie posilňovacieho cyklu.

## 7. Pohotovostný / energeticky úsporný režim:

Po skončení cyklu sa na riadiacom paneli rozsvieti zelená kontrolka "SLEEP" a na LED displeji bliká hodnota "93". Teraz je systém v pohotovostnom režime. Po chvíli sa vypne a uvedie sa do režimu energeticky úsporného. Po 24 hodinách sa systém automaticky znovu zapne a začne denný cyklus chlórovania.



Ak je systém v energeticky úspornom režime, kontrolka "SLEEP" zostáva zapnutá. LED displej však po 5 minútach zhasne. Stlačením ľubovoľného tlačidla (🕒 alebo 🔒) môžete zobrazit posledný kód na LED displeji.



## 7. KÓDY ALARMU

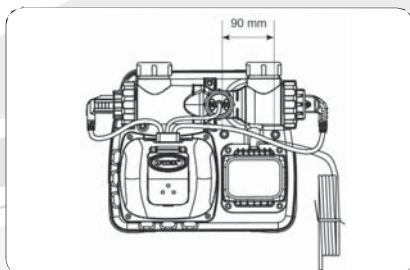
Výroba chlóru sa zastaví, ak dôjde k nedostatočnému prietoku vody cez chlorinátor, ak je nízka koncentrácia soli alebo ak je vysoká koncentrácia soli. Ak nastane jedna z týchto skutočností, ozve sa alarm oznamujúci, že výroba chlóru bola zastavená a na displeji bude po dobu jednej hodiny blikat jeden z nižšie uvedených kódov. Po jednej hodine sa alarm aj blikajúci displej vypne a zariadenie sa uvedie do úsporného režimu. Ak k tomu dôjde, stlačte tlačidlo (↑) alebo (↓) a objaví sa Vám kód, ktorý na displeji blikal. Podľa čísla kódu identifikujte problém. Vypnite chlorinátor a postupujte podľa návodu uvedeného nižšie. Pri zapínaní chlorinátora postupujte opäť podľa prevádzkových pokynov.

LED KÓD	VÝZNAM
80	E.C.O. cyklus
0-12	Prevádzkový čas - zostáva x hodín
90	Alarm - nízky alebo žiadny prietok
91	Alarm - nízka koncentrácia soli
92	Alarm - vysoká koncentrácia soli
93	Pohotovostný režim - po ukončení cyklu
nič	Nie je pod el. prúdom alebo v pohotovostnom režime

KÓD	PŘÍČINA	ODSTRANĚNÍ	BLIKÁ	ZVUK
<b>90</b> Slabý alebo žiadny prietok	1. Cirkulačný obeh je blovaný	Skontrolujte, či je plunžrový ventil (ak ho na bazéne máte) otvorený	Áno	Áno
		Skontrolujte, či nie je filtračná vložka a elektrolyty. jednotka znečistená	Áno	Áno
		Vypusťte všetok vzduch z obehu (hadíc) vid' návod k filtr. zar.	Áno	Áno
	2. Nesprávne nasadenie hadíc (smer toku vody dovnútra a von)	Skontrolujte smer prúdenia vody v hadiciach a napojenie na prívod a výtok vody u chlorinátora.	Áno	Áno
	3. Nesprávne nainštalovaná trubica s prípravou na montáž snímača	Skontrolujte, či smer šípky na trubicu s prípravou na montáž senzora je zhodný so smerom šípky na elektrolyt. jednotke. V prípade potreby trubicu otočte.	Áno	Nie
	4. Vodný kameň na snímači prietoku	Skontrolujte, či je snímač (obzvlášť jeho zavesenie - osička) čisté.	Áno	Áno
	5. Kábel prietokového snímača je uvoľnený	Skontrolujte, či nie je snímač uvoľnené alebo nesprávne zapojené. Prietokový snímač zastrčte pevne do jeho zástrčky.	Áno	Áno
6. Porucha prietokového snímača	Kontaktujte predajcu alebo servisné stredisko.	Áno	Áno	
<b>91</b> Nízka koncentrácia soli	1. Nečistoty alebo vodný kameň na titánových plátoch	Vymeňte elektrolytickú jednotku, skontrolujte ju a prípadne očistite.	Áno	Áno
	2. Nízka koncentrácia soli/žiadna soľ	Pridajte do bazéna soľ podľa tabuľky v návode.	Áno	Áno
	3. Uvoľnený kábel elektrolytickej jednotky	Skontrolujte, či kábel jednotky nie je uvoľnený alebo nesprávne zapojený. Uistite sa, či je kábel dobre pripojený k zásuvke elektrolyt. Jednotke.	Áno	Áno
	4. Možnosť poruchy elektrolytickej jednotky	Kontaktujte predajcu alebo servisné stredisko. Elektrolyt. jednotku vymeňte, ak je potreba.	Áno	Áno
<b>92</b> Vysoká koncentrácia soli	1. Vysoká koncentrácia soli	Čiastočne vypustite bazén a doplňte ho čistou vodou - vid' manuál	Áno	Áno

## 8. MONTÁŽ NA PEVNÚ PODLOŽKU

Z dôvodu bezpečnosti je nutné, aby bol výrobok pripevnený k zemi alebo k pevnej základni a bol zaistený vo zviselej polohe pomocou dvojice pripravených montážnych otvorov. Pozri nákras nižšie.



Výrobok môže byť pripevnený k betónovému podkladu alebo na pevnú dosku tak, aby sa predišlo náhodnému prevráteniu. Celková hmotnosť zostavy musí presiahnuť 18 kg.

- Montážne otvory majú priemer 6,4mm a sú od seba vzdialené 90mm.
- Požijte dva šraubí s maticami, max. priemer šraubí môže byť 6,4mm.

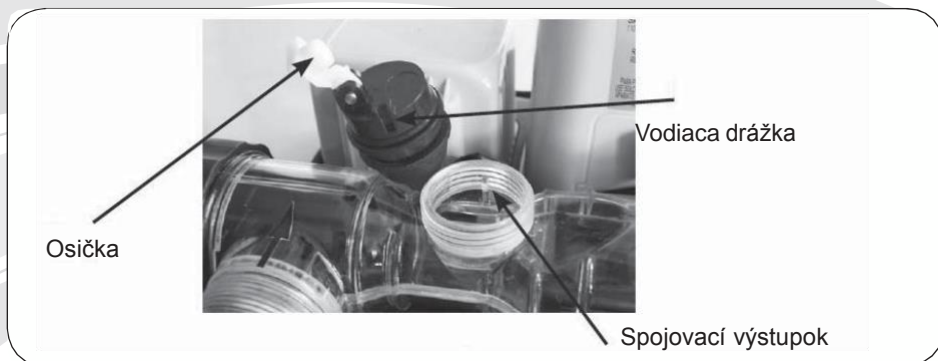
## 9. ÚDRŽBA

### DÔLEŽITÉ

Pred čistením vždy zariadenie odpojte od zdroja el. prúdu a uzavrite plunžrový ventil alebo do otvorov v bazéne vložte čiernej zálepky (klobúčiky), aby ste zabránili úniku vody. Po skončení čistenia zariadenie opäť pripojte k zdroju el. prúdu a otvorte plunžrový ventil alebo odstráňte zálepky.

### Čistenie prietokového senzora

- Pohybom proti smeru hodinových ručičiek odskrutkujte objímku prietokového snímača (6) a vyberte ho z trubice. Pozri zoznam dielov.
- Ak sú na povrchu senzora viditeľné nečistoty alebo usadeniny, vyčistite ich opláchnutím pomocou záhradnej hadice.
- Ak opláchnutie nepomôže nečistoty odstrániť, použite plastovú kefu (nepoužívajte oceľovú) a vyčistite povrch snímača a osku, ak je to potrebné.
- Po prezretí a vyčistení senzora nasuňte vodiaciu drážku na spojovací výstupok a v smere hodinových ručičiek utiahnite objímku tak, aby snímač bolo opäť vo východiskovej pozícii. Objímku neťahujte príliš.

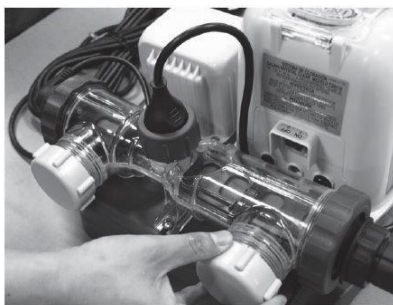


### Čistenie elektród

Elektródy - titánové a E.C.O., majú naprogramovanú funkciu samočistenia. Vo väčšine prípadov táto funkcia umožní, aby elektródy fungovali optimálne. Ak je voda v bazéne tvrdá (má vysoký obsah minerálnych látok), môže sa stať, že elektródy budú vyžadovať opakované manuálne čistenie. Postupujte podľa pokynov nižšie. Pre zabezpečenie maximálneho výkonu elektród sa odporúča elektródy (4 a 5) raz za mesiac otvoriť a vizuálne skontrolovať.

### Inšpekcia a čistenie

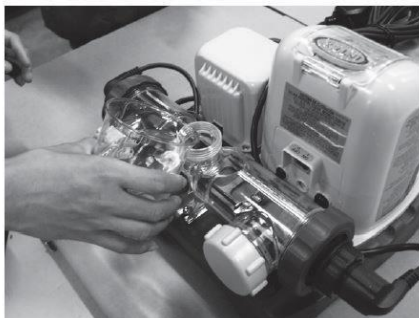
- 1) Vypnite chlorinátor a odpojte ho od elektrickej siete
- 2) Zabezpečte, aby sa voda nedostala do chlorinátora
  - Pre hadice 32 mm - odskrutkujte sieťka priechodov stenou a vložte do nich čierne záslepky
  - Pre hadice 38 mm - uzavrite obaja plunžrové ventily
- 3) Odpojte obe hadice zo chlorinátora a na vstup a výstup elektrolytické jednotky (3) dajte krytky (9)



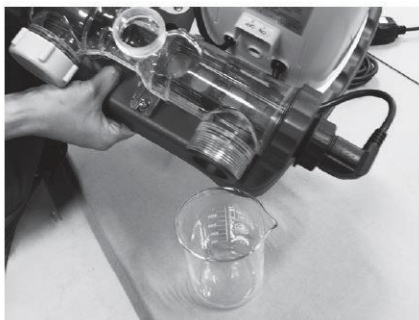
- 4) Odskrutkujte senzor prietoku (6) a vyberte ho z puzdra jednotky (3)



5) Do puzdra jednotky (3) nalejte kuchynský ocot aby sa obe elektródy ponorili.



6) Odstráňte 1 krytku (9) a vylejte ocot z puzdra (3). Pripojte na chlorinátor hadicu, ktorá ide z bazéna do chlorinátora. Prepláchnite bazénovú vodou.



7) Pre opätovné sprevádzkovanie chlornátora postupujte pospiatky body 3, 4, 5 a 6.



## 10. ÚDRŽBA BAZÉNU A CHEMICKÉ HODNOTY

PREFEROVANÉ HODNOTY VODNÍ CHEMIE			
	MINIMÁLNÍ	IDEÁLNÍ	MAXIMÁLNÍ
Ionty medi	0	0,5–3,0 ppm	5,0 ppm
Voľný chlór	0	0,0 ppm	0,2 ppm
Viazaný chlór	0	0 ppm	0,2 ppm
pH	7,2	7,4–7,6	7,8
Celková alkalita	40 ppm	80 ppm	120 ppm
Kalciová tvrdosť	50 ppm	100–250 ppm	350 ppm
Stabilizátor (kyselina kyanurová)	10 ppm	20–40 ppm	50 ppm

O čistenie vody sa poraďte so svojím predajcom bazénov.

Voľný chlór - chlór, ktorý zostane prítomný v bazénovej vode.
<p>Viazaný chlór – vzniká reakciou voľného chlóru s odpadovým čpavkom.                      Ak je hodnota príliš vysoká – ostrý chlórový odér, podráždenie očí.</p>
<p>pH – hodnota, ktorá určuje kyslosť alebo zásaditosť roztoku.                      Ak je hodnota príliš nízka – korodujúce kovy, podráždenie očí a kože, poškodenie celkovej alkality.                      Ak je hodnota príliš vysoká – tvorba vodného kameňa, kalná voda, kratší beh filtru, podráždenie očí a kože, nízka účinnosť chlóru.</p>
<p>Celková alkalita – udáva mieru odolnosti vody voči zmenám pH. Určuje rýchlosť a Jednoduchosť zmeny pH, takže celkovú alkalitu vždy upravte pred úpravou hladiny pH.                      Ak je hodnota príliš nízka – korodujúce kovy, podráždenie očí a kože.                      Nízka alkalita spôsobí nestabilitu pH. Pridanie akejkoľvek chemikálie do vody bude mať vplyv na pH.                      Ak je hodnota príliš vysoká – tvorba vodného kameňa, kalná voda, podráždenie očí a kože, nízka účinnosť chlóru.</p>
<p>Kalciová tvrdosť – udáva množstvo vápnika a horčíka rozpustených vo vode.                      Ak je hodnota príliš vysoká – bude sa tvoriť vodní kameň, ktorý spôsobí zakalenie vody.</p>
<p>Stabilizátory – stabilizátory predlžujú životnosť chlóru v bazénu.                      (kyselina kyanurová)</p>

- Neprikladajte bazénovú chémiu priamo do zmiešavača. Mohlo by dôjsť k poškodeniu článku.
- Udržiavanie hladiny soli a Sanitizer nad odporúčaným rozsahom môže prispieť ku korózii zariadenia bazénu.
- Kontrolujte dátum trvanlivosti skúšobné súpravy - pri použití súpravy po dátume trvanlivosti môžu byť výsledky nepresné.
- Ak je kvôli intenzívnemu používaniu bazéna treba zvýšiť hladinu Sanitizer, použite chemikáliu na báze trichlórom, TCCA alebo dichlór.

## 11. SPRIEVODCA PRI ODSTRAŇOVANIE PROBLÉMOV

PROBLÉM	PŘÍČINA	NÁPRAVA
NEDOSTATOK CHLÓRU	<ul style="list-style-type: none"> <li>• Nedostatočný čas prevádzky systému slanej vody.</li> <li>• Hladina soli v bazénovej vode je menej ako 2 000 ppm. to je málo.</li> <li>• Úbytok chlóru kvôli vystaveniu intenzívnemu slnečnému žiareniu.</li> <li>• Zvýšila sa záťaž plavcov.</li> <li>• Zanesený alebo znečistený elektrolytický článok.</li> </ul>	<ul style="list-style-type: none"> <li>• Predĺžte dennú dobu prevádzky systému slanej vody. Viď "Návod na obsluhu".</li> <li>• Skontrolujte hladinu soli pomocou skúšobnej súpravy. Upravte podľa potreby. pozri "Objemy soli a bazénovej vody".</li> <li>• V čase nepoužívania bazéna a pri práci systému zakryte bazén krytom.</li> <li>• Predĺžte dennú dobu prevádzky systému slanej vody. Viď "Návod na obsluhu".</li> <li>• Vyberte a skontrolujte článok, v prípade potreby ho vyčistite. Viď "Údržba".</li> </ul>
VO VODE SÚ BIELE VLOČKY	<ul style="list-style-type: none"> <li>• Príliš vysoká kalciová tvrdosť bazénovej vody.</li> </ul>	<ul style="list-style-type: none"> <li>• Vypustite cca 20% až 25% bazénovej vody a pridajte čerstvú vodu, aby ste znížili kalciovú tvrdosť. Skontrolujte elektrolytický článok z hľadiska tvorby vodného kameňa. V prípade potreby elektrolytický článok vyčistite.</li> </ul>
NA LED DISPLEJI SA NIČ NEZOBRAZUJE	<ul style="list-style-type: none"> <li>• Neprítomnosť napájania.</li> <li>• RCD nebolo reštartované.</li> <li>• Spálená poistka napájania.</li> <li>• Porucha LED displeje.</li> </ul>	<ul style="list-style-type: none"> <li>• Zasuňte napájací kábel pevne do zásuvky krytu článku.</li> <li>• Nájdite vypínač a zapnite jej.</li> <li>• Resetujte RCD.</li> <li>• Obráťte sa na servisní stredisko firmy Intex.</li> <li>• Obráťte sa na servisní stredisko firmy Intex.</li> </ul>

Ak problémy pretrvávajú, obráťte sa prosím na naše oddelenie starostlivosti o zákazníkov. Kontaktné informácie nájdete na zadnej strane obálky.

## 12. ZÁRUČNÉ PODMIENKY

- Chlorinátor bol vyrobený z materiálov najvyššej kvality a vysokej kvality prevedenia. Všetky súčiastky boli skontrolované a uznané neškodnými. Záruka platí po dobu dvoch rokov od dátumu nákupu. Uchovajte všetky doklady o nákupe spoločne s návodom. Doklad o nákupe bude požadovaný pri uplatňovaní záručných nárokov.
- Reklamácia tovaru sa riadi právnym poriadkom SR.
- Záruka sa vzťahuje na všetky vady spôsobené chybou vo výrobe alebo vadou materiálu ovplyvňujúce funkčnosť chlorinátora
- Kupujúci je povinný okamžite po zakúpení výrobku skontrolovať či nie je porušený transportný obal alebo chlorinátor a o tejto skutočnosti bezodkladne informovať predajcu.
- Kupujúci je povinný po zakúpení výrobku skontrolovať jeho kompletnosť.
- Ak vykazuje chlorinátor zjavné vady, ktoré sa prejavia ihneď po sprevádzkovaní, a pre ktoré je nemožno užívať, je kupujúci povinný tovar okamžite reklamovať, najneskôr do troch mesiacov od zakúpenia v mieste nákupu.
- Pri zistení chyby na jednotlivých častiach chlorinátora reklamujte kompletný výrobok s viditeľne označeným miestom poškodenia. Na reklamácie po tejto lehote sa bude nazerat takto:

### **záruka sa nevzťahuje na:**

- Opatrenie v dôsledku nesprávnej inštalácie alebo nesprávneho používania, príp. nesprávneho uskladnenia
- Bežné opotrebenie zariadenia zodpovedajúce charakteru a dobe jeho užívania
- Vady spôsobené mechanickým poškodením
- Chyby spôsobené vplyvom živelných síl
- Chyby vzniknuté v dôsledku použitia neštandardných prostriedkov pre chemickú údržbu bazénovej vody a nevhodných čistiacich pomôcok
- Poškodenie vplyvom slnečného žiarenia
- Použitie iných ako originálnych dielov
- Elektródy - jedná sa o spotrebný tovar
- Neoprávnený zásah do chlorinátora alebo jeho poškodenie

Chyby v tisku vyhradené



**MARIMEX SK**  
**BAZÉNY A PRÍSLUŠENSTVO • SAUNY • VÍRIVE VANE**

*nákup na internete*

**[www.marimex.sk](http://www.marimex.sk)**

**Rožňavská 17, 831 04 Bratislava**

**tel. : 02/4445 3001**

**fax : 02/4445 3002**

**E-mail: [info@marimex.sk](mailto:info@marimex.sk)**

**[www.marimex.sk/eshop](http://www.marimex.sk/eshop)**